

Des sapins de nos forêts... au mobilier extérieur de nos communes



Synthèse de l'expérimentation menée sur la Montagne Ardéchoise



**Communes
forestières**
Ardèche



**PRÉFET
COORDONNATEUR
DU MASSIF CENTRAL**
*Liberté
Égalité
Fraternité*



agence nationale
de la cohésion
des territoires



Les gros sapins sur notre territoire

Une ressource locale à redécouvrir

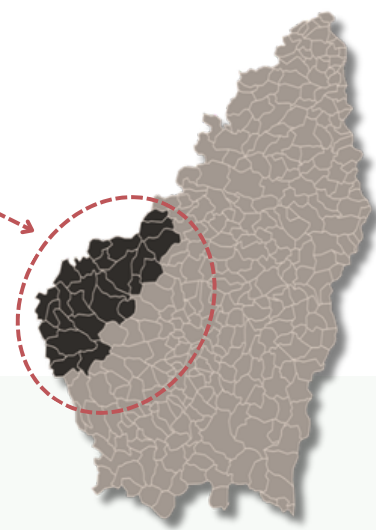


Historiquement présent sur notre territoire, le sapin pectiné (ou sapin blanc), est une essence emblématique de la Montagne Ardéchoise. Avec la standardisation des scieries, les plus gros arbres sont moins demandés. Ils sont difficiles à commercialiser lorsque la sylviculture demande à les prélever pour assurer le renouvellement de nos forêts.

Ces "gros et très gros bois" de sapin pectiné représentent une ressource en attente de débouchés. C'est le pari de ce projet pilote. L'expérimentation conduite par l'Association des Communes forestières de l'Ardèche avait un objectif simple : vérifier si ces gros sapins pouvaient être transformés localement en produits utiles pour les collectivités. Les circuits courts ont été privilégiés puisque l'essentiel du projet se déroule dans un périmètre de moins de 20 kilomètres.

Dans une visée démonstrative pour les professionnels et les élus locaux, cette expérimentation conclut sur des pistes intéressantes pour les collectivités locales : l'utilisation de ces gros bois pourraient permettre de s'équiper en mobilier extérieur rustique, à moindre coût, en valorisant un patrimoine forestier local.

Ce projet s'est déroulé entre 2022 et 2025 sur le territoire de la [Communauté de communes de la Montagne Ardéchoise](#). Il a mobilisé plusieurs partenaires locaux pour analyser le potentiel de la ressource forestière disponible, la capacité de transformation des bois et les débouchés possibles en mobilier extérieur.



Chiffres clés sur la ressource

- 14 600 hectares de forêts à dominante potentielle de sapins
- 42 % de ces peuplements sont en forêt publique
- 860 000 m³ de bois de sapins d'un diamètre supérieur à 47,5 cm en forêt de la CC de la Montagne Ardéchoise
- 2 fois plus de gros bois dans les peuplements de sapins que dans les autres forêts du territoire
- 61 placettes (échantillons) de l'inventaire forestier analysées

Une démonstration grandeur nature

Ces 3 ans de projets ont permis d'évaluer la faisabilité technique et économique d'une utilisation de bois locaux pour la création de mobilier extérieur. L'esthétique n'a pas été recherchée mais les conclusions en matière de durabilité ouvrent des possibilités d'équipement des collectivités locales.

1 Récolte des bois en forêt domaniale de Mazan



50 m³ de bois de qualité diverses ont été récoltées dans la forêt domaniale de Mazan l'Abbaye. Abattus et livrés en scierie grâce à la commercialisation en "bois façonné" mis en place par l'Office National des Forêts.

Achat bois façonné et transport : 3 876 €

2 Sciage à Issarlès



Les bois ont été sciés en recherchant la production de grosses pièces (400 X 400 x 3000 mm) de manière à produire des bancs. De ce fait, le rendement se situe à 35% de produits sur la matière ressource. 50% de cette production est commercialisable.

Sciage en "équarri" : 4257 €

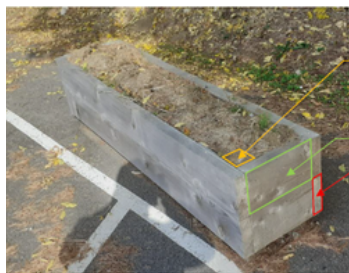
3 Installation au Lac d'Issarlès



Les produits ont été installés et évalués pendant trois ans autour du Lac d'Issarlès. Des bancs et des jardinières ont été conçus en lien avec les services techniques de la commune. Il en ressort une qualité suffisante pour une utilisation en mobilier extérieur.

Production :

- 19 pièces de 400 x 400 x 3 000 (mm) => Bancs
- 35 pièces de 150 x 150 x 5 000 (mm) => +/- 50 % déclassés
- 70 pièces de 100 x 100 x 3 000 (mm) => +/- 50 % déclassés
- 125 pièces de 55 x 200 x 2 000 (mm) => Jardinière



Coût maximum rapporté à un banc : 250 €
Coût maximum rapporté à une jardinière : 150 €

Quel intérêt pour les collectivités ?

L'expérimentation a permis de démontrer que cette ressource présente et peu mobilisée par la filière peut se valoriser en mobilier extérieur rustique, avec peu d'investissement. En comparaison avec des produits commercialisés, le coût d'équipement public pourrait être inférieur de 50%, tout en soutenant l'économie locale. La reproductibilité est plutôt aisée, en écho à l'équipement des petites et moyennes scieries et aux modes de commercialisation actuelle des bois en forêt publique. Sans représenter un avantage comparatif décisif pour les scieries qui souhaitent se démarquer dans le marché concurrentiel de la première transformation, ce type de débouchés représente un complément de chiffre d'affaires pour les entreprises qui s'en saisissent. Enfin, il s'agit d'un outil pour rapprocher les habitants et touristes de l'activité forestière, par une pédagogie de la récolte en phase avec les demandes des élus locaux.



**Communes
forestières**
Ardèche

Communes forestières de l'Ardèche
10, place Olivier de Serres 07200 Aubenas
ardeche@communesforestieres.org